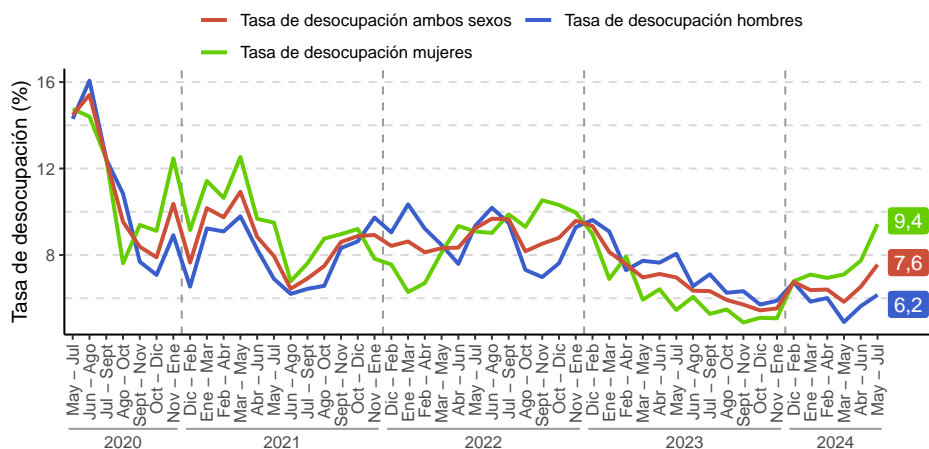


- La tasa de desocupación regional durante el trimestre mayo - julio 2024 fue 7,6%, creciendo 0,6 puntos porcentuales (pp.) en doce meses; además, fue menor a la registrada a nivel nacional (8,7%).
- En doce meses, la estimación de las personas ocupadas en el trimestre mayo - julio 2024, subió 5,9%.
- Por categoría ocupacional, las principales incidencias sobre el crecimiento de las personas ocupadas fueron asalariados formales (8,5%), trabajadores por cuenta propia (8,1%) y empleadores* (22,9%),
- La tasa de ocupación informal se redujo en 0,5 pp. y se situó en 32,1%.

Evolución tasa de desocupación, según sexo, total región,

Trimestres móviles



TRIMESTRE MÓVIL (mayo - julio 2024)	
Tasa de participación	67,0%
Tasa de ocupación	62,0%
Tasa de desocupación	7,6%
Niveles	
Fuerza de trabajo	212.242
Ocupados	196.214
Ocupados informales	62.950
Desocupados	16.028
Inactivos	104.419
Variaciones a 12 meses	
Fuerza de trabajo	6,6%
Ocupados	5,9%
Ocupados informales	4,2%
Desocupados	15,6%
Inactivos	-7,4%
Tasas analíticas	
Tasa de desocupación con iniciadores disponibles	7,8%
Tasa combinada de desocupación y tiempo parcial involuntario	13,5%
Tasa combinada de desocupación y fuerza de trabajo potencial	13,8%
Tasa de presión laboral	13,3%
Informalidad laboral	
Tasa de ocupación informal	32,1%
Tasa de ocupación en el sector informal	22,3%

Ocupación

En doce meses, la estimación del total de personas ocupadas subió 5,9%, incidiendo por los hombres (7,7%) y por las mujeres (3,6%). Según categoría ocupacional, la principal incidencia positiva sobre el aumento de los ocupados correspondió a los asalariados formales (8,5%).

Desocupación

La estimación de la tasa de desocupación se situó en 7,6%, creciendo 0,6 pp. en doce meses, producto del alza de 6,6%

de la fuerza de trabajo, mayor a la registrada por las personas ocupadas (5,9%). Por su parte, los desocupados aumentaron en 15,6% respecto a igual período del año anterior.

Participación laboral

Durante el trimestre mayo - julio 2024, la tasa de participación se situó en 67,0%, expandiéndose 3,2 pp. respecto al mismo trimestre del año anterior. Mientras tanto, la tasa de ocupación alcanzó 62,0%, ascendiendo 2,6 pp. En tanto, la población fuera de la fuerza de trabajo registró un descenso de 7,4%.

TRIMESTRES MÓVILES (2023 - 2024)

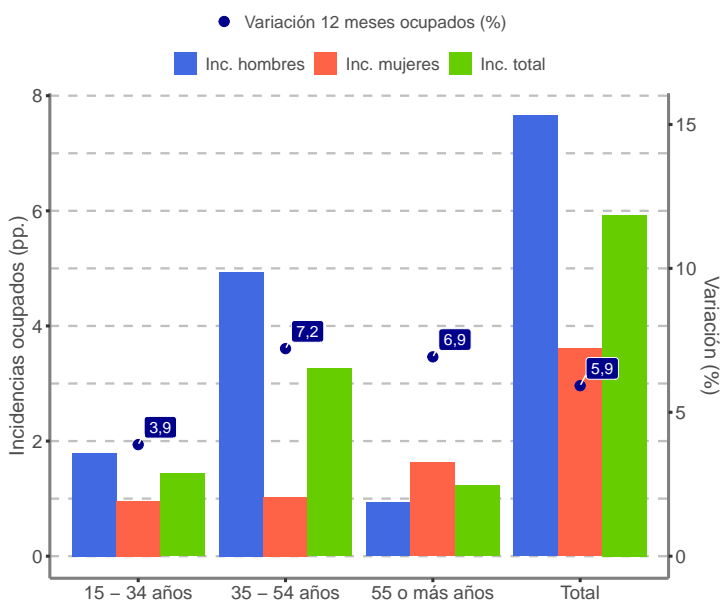
Tasa de Desocupación (%)	May - Jul	Jun - Ago	Jul - Sept	Ago - Oct	Sept - Nov	Oct - Dic	Nov - Ene	Dic - Feb	Ene - Mar	Feb - Abr	Mar - May	Abr - Jun	May - Jul	
Total Regional	7,0	6,3	6,3	5,9	5,7	5,4	5,5	6,8	6,4	6,4	5,8	6,5	7,6	Para mayor información regiones.ine.cl/tarapaca
Hombres	8,1	6,6	7,1	6,3	6,3	5,7	5,9	6,7	5,8	6,0	4,9	5,6	6,2	
Mujeres	5,5	6,1	5,3	5,5	4,9	5,1	5,1	6,8	7,1	6,9	7,1	7,7	9,4	

(1) A partir de la difusión de los resultados del trimestre móvil febrero - abril de 2022, la Encuesta Nacional del Empleo (ENE) publica una nota estadística que presenta las principales estimaciones, con sus respectivas desagregaciones, de acuerdo con los criterios de calidad estadística institucional, además de los códigos AAPOR, que presentan indicadores de rendimiento y calidad en el monitoreo del proceso de recolección de datos. Para más información ver la Nota Estadística ENE.

(*) Estimación sujeta a alta variabilidad muestral y error de estimación

Variación a 12 meses de ocupados e incidencias según tramo de edad, total región

Trimestres móviles



Personas ocupadas según tramo etario

Según tramo etario, la mayor influencia positiva se consignó en el segmento de 35 - 54 años, el cual aumentó 7,2%, seguido por el segmento de 15 - 34 años, con un aumento de 3,9% en doce meses.

En los hombres ocupados, el tramo de 35 - 54 años evidenció la mayor incidencia positiva, creciendo 11,4%, seguido por el segmento de 15 - 34 años con un ascenso de 5,0% en doce meses. Mientras que, en el caso de las mujeres ocupadas, el tramo de 55 o más años presentó la mayor incidencia positiva, con una variación interanual de 12,0%, seguido por el segmento de 35 - 54 años, con un aumento de 2,1% en doce meses.

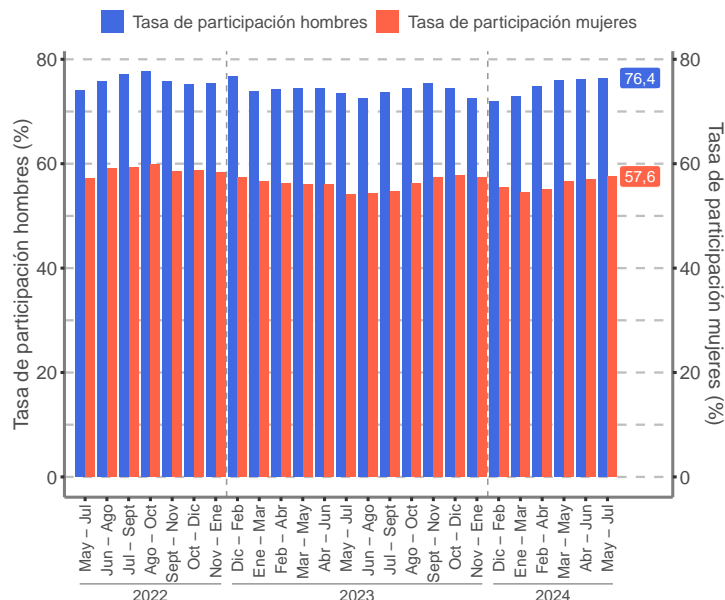
Tasa de desocupación por sexo

La tasa de desocupación femenina en la región de Tarapacá alcanzó 9,4%, aumentando en 4,0 pp. respecto a igual período del año anterior; esto debido al aumento de las desocupadas^(b) (86,7%), el cual fue superior al crecimiento en la fuerza de trabajo femenina (8,1%).

Por su parte, considerando la expansión en la fuerza de trabajo femenina, la tasa de participación llegó a 57,6%, obteniendo una variación interanual de 3,5 pp.; mientras que la tasa de ocupación femenina aumentó en 1,0 pp. situándose en 52,1%, producto del incremento en el número de mujeres ocupadas (3,6%). Por otro lado, las mujeres fuera de la fuerza de trabajo o inactivas disminuyeron 6,1% en doce meses.

Evolución de la tasa de participación, según sexo, total región

Trimestres móviles



La tasa de desocupación masculina en la región de Tarapacá alcanzó 6,2%, disminuyendo en 1,9 pp. respecto a igual período del año anterior; esto debido a la disminución de los desocupados^(b) (-19,5%), el cual fue opuesto al incremento en la fuerza de trabajo masculina (5,5%).

Por su parte, considerando la expansión en la fuerza de trabajo masculina, la tasa de participación llegó a 76,4%, obteniendo una variación interanual de 2,9 pp.; mientras que la tasa de ocupación masculina aumentó en 4,1 pp. situándose en 71,7%, producto del incremento en el número de hombres ocupados (7,7%). Por otro lado, los hombres fuera de la fuerza de trabajo o inactivos disminuyeron 9,6% en doce meses.

Tasa de presión laboral

Para el trimestre móvil de referencia, la tasa de presión laboral fue de 13,3%, disminuyendo 1,1 pp. respecto al mismo trimestre del año anterior. Según sexo, la tasa de presión laboral masculina se estimó en 11,7%, bajando 3,0 pp.; mientras que, la tasa de presión laboral femenina llegó a 15,5%, con un alza de 1,6 pp. en doce meses.

A nivel regional, los iniciadores disponibles^(b) presentaron una variación positiva de 54,2%; mientras que las personas ocupadas que buscan empleo^(a) anotaron una baja de 18,3% respecto a igual período del año anterior.

(a) estimación poco fiable (coeficiente de variación mayor a 15% y menor o igual a 30%. En el caso de estimaciones de razón, no cumple con el umbral de aceptación asociado a su error estándar).

(b) estimación no fiable (número de casos muestrales menor a 60, grados de libertad menores a 9 o coeficiente de variación mayor a 30%).

Categoría ocupacional

Las principales categorías ocupacionales, que incidieron positivamente sobre la variación del total de personas ocupadas (5,9%) correspondieron a asalariados formales; trabajadores por cuenta propia, y empleadores*, que presentaron aumentos de 8,5%, 8,1% y 22,9%, respectivamente, en relación al mismo trimestre móvil del año 2023.

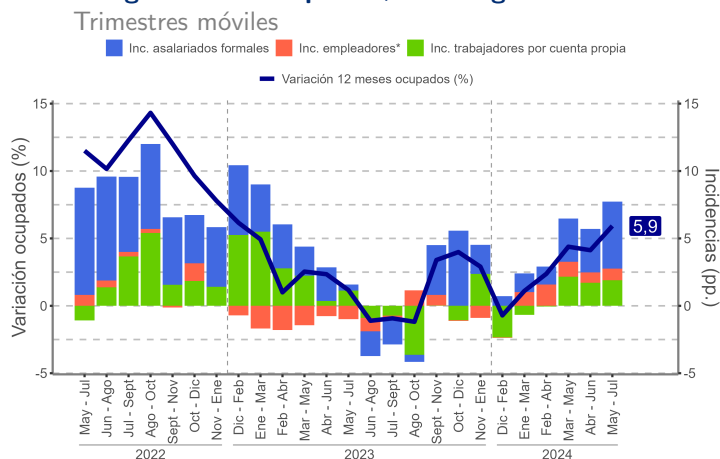
Las principales disminuciones al comparar con idéntico período del año anterior, ocurrieron en Asalariados informales; que evidenciaron variaciones negativas de 18,2%, en cada caso.

Informalidad laboral

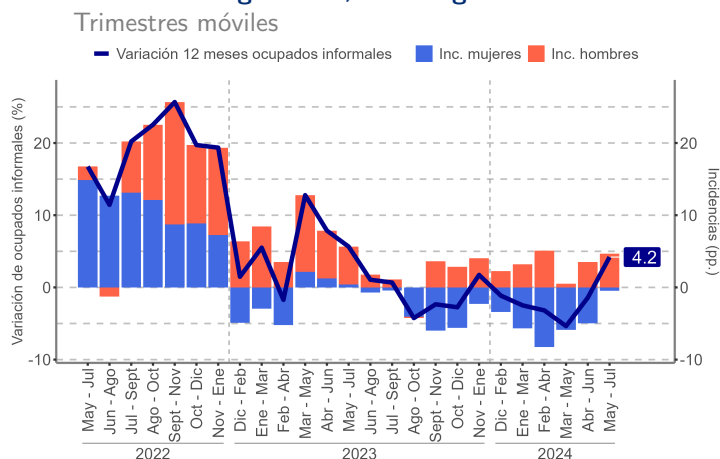
En el trimestre mayo - julio 2024, la población ocupada informal se estimó en 62.950 personas, aumentando 4,2% en 12 meses, equivalente a 2.537 personas ocupadas informales adicionales. Dicho resultado fue incidido por el incremento de los hombres (9,1%) y el decrecimiento de las mujeres (-1,0%).

La tasa de ocupación informal se situó en 32,1%, disminuyendo 0,5 pp. en 12 meses. En el caso de los hombres, la tasa de ocupación informal llegó a 29,9%, con un crecimiento de 0,4 pp., mientras que, en las mujeres, la tasa de informalidad fue 35,2%, descendiendo 1,6 pp. respecto a igual período del año anterior.

Variación a 12 meses de ocupados e incidencias según categoría en la ocupación, total región



Variación a 12 meses de ocupados informales e incidencias según sexo, total región



TRIMESTRES MÓVILES (2023 - 2024)

Tasa de ocupación informal (%)	May - Jul	Jun - Ago	Jul - Sept	Ago - Oct	Sept - Nov	Oct - Dic	Nov - Ene	Dic - Feb	Ene - Mar	Feb - Abr	Mar - May	Abr - Jun	May - Jul
Total Regional	32,6	32,7	33,6	34,1	34,0	34,8	35,2	34,0	32,7	32,0	31,4	31,3	32,1
Hombres	29,5	28,7	30,3	31,8	34,5	34,2	33,9	33,3	31,6	31,6	29,9	30,2	29,9
Mujeres	36,8	38,1	38,1	37,2	33,4	35,6	36,8	35,1	34,2	32,6	33,5	32,8	35,2

(*) Estimación poco fiable (coeficiente de variación mayor a 15% y menor o igual a 30%. En el caso de estimaciones de razón, si no cumple con el umbral de aceptación asociado a su error estándar)

HORAS DE TRABAJO

Horas efectivas

El volumen de trabajo, medido a través del número total de horas efectivas trabajadas por las personas ocupadas, retrocedió 0,4% interanualmente. Por su parte, el promedio de horas efectivas se redujo en 6,0% llegando a 37,6 horas. Según sexo, el promedio de horas para los hombres fue 39,9, y para las mujeres, 34,4 horas.

Horas habituales

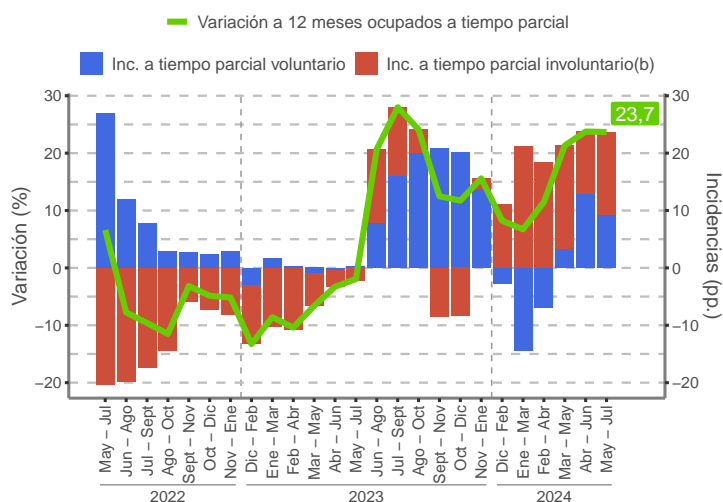
El ascenso de la población ocupada (5,9%) fue incidido, principalmente por quienes trabajaron con jornada de 31 - 44 horas, los cuales aumentaron en 43,4%, y por los trabajadores con jornada de 1 - 30 horas, los cuales subieron su número en 23,7% comparando con igual trimestre móvil del año anterior.

Tiempo parcial involuntario

Las personas ocupadas a tiempo parcial voluntario crecieron 12,5% respecto al trimestre mayo - julio 2023. Según sexo, los hombres ocupados a tiempo parcial voluntario se incrementaron en un 27,2%, mientras que las mujeres subieron en 2,8% en doce meses. En tanto, las personas ocupadas a tiempo parcial involuntario^(a) registraron un alza de 56,8% en igual período.

Variación a 12 meses de personas ocupadas a tiempo parcial e incidencias, según voluntariedad de trabajar de forma parcial

Trimestres móviles



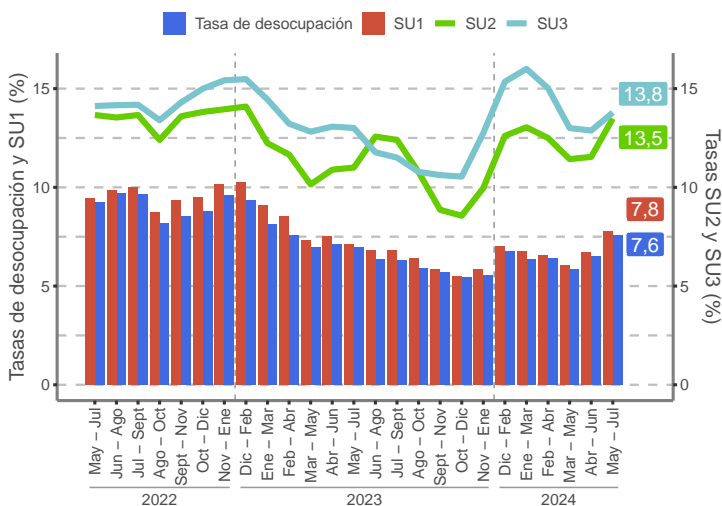
SUBUTILIZACIÓN DE LA FUERZA DE TRABAJO

Tasa de desocupación con iniciadores disponibles (SU1)

La tasa de desocupación con iniciadores disponibles (tasa SU1) se situó en 7,8%, aumentando 0,7 pp. en doce meses. El ascenso de las personas desocupadas (15,6%) y el aumento de los iniciadores disponibles (54,2%), explicaron el comportamiento del indicador. Según sexo, para los hombres la tasa SU1 se estimó en 6,5%, mientras que en el caso de las mujeres, la tasa fue 9,5%.

Evolución de la tasa de desocupación y subutilización de la fuerza de trabajo, total región

Trimestres móviles



Tasa combinada de desocupación y tiempo parcial involuntario (SU2)

La tasa combinada de desocupación y tiempo parcial involuntario (tasa SU2) fue de 13,5%, aumentando 2,5 pp. en doce meses. El alza de las personas ocupadas a tiempo parcial involuntario (56,8%), el ascenso de las personas desocupadas (15,6%) y el aumento de los iniciadores disponibles (54,2%) explicaron el resultado de este indicador. Según sexo, para los hombres la tasa SU2 se situó en 11,3% y en las mujeres fue de 16,4%.

Tasa combinada de desocupación y fuerza de trabajo potencial (SU3)

La tasa combinada de desocupación y fuerza de trabajo potencial (tasa SU3) regional se estimó en 13,8%, creciendo 0,8 pp. en doce meses. La fuerza de trabajo potencial o las personas inactivas potencialmente activas se incrementaron en 10,0% respecto a igual trimestre del año anterior. Según sexo, para los hombres la tasa SU3 se situó en 11,8% y en las mujeres fue de 16,4%.

Desocupación

La tasa de desocupación de la provincia de Iquique fue de 7,5%, aumentando 0,6 pp. en doce meses, debido al crecimiento de las personas ocupadas (7,1%), y al ascenso de la fuerza de trabajo (7,8%), mientras que las personas desocupadas anotaron una variación interanual positiva de 16,6%. Por su parte, la tasa de desocupación de las mujeres en la provincia alcanzó a 9,6%, aumentando 4,5 pp. en doce meses, mientras que la tasa de desocupación de los hombres se situó en 5,9%, registrando una baja de 2,3 pp.

Ocupación

En doce meses, el total de ocupados aumentó 7,1% (equivalente a 12.162 personas más), incidiendo por el incremento de los hombres

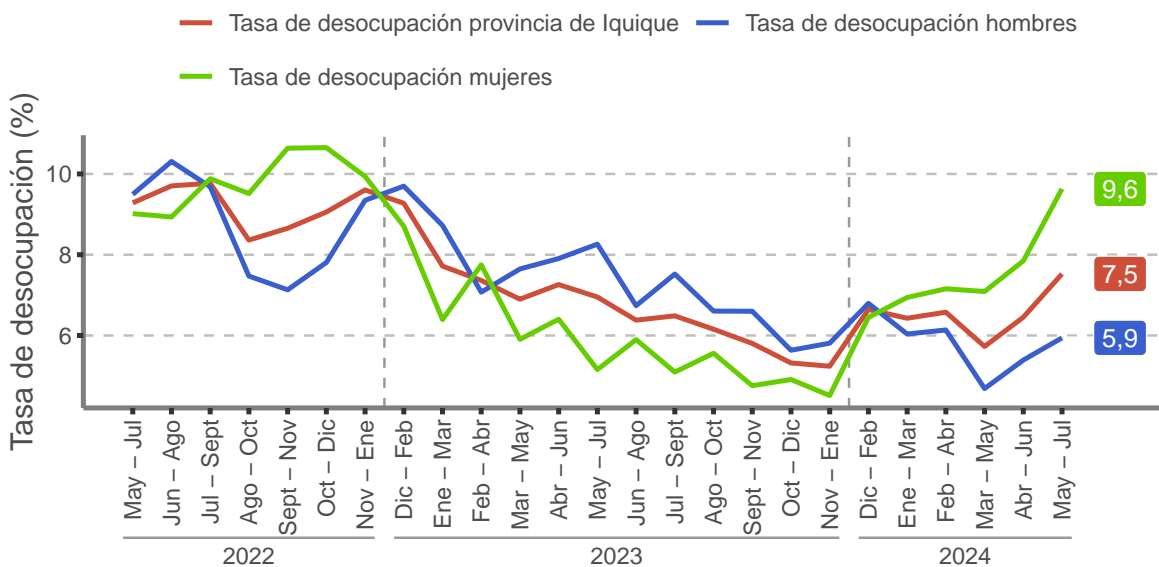
(9,1%), y de las mujeres (4,5%). La tasa de ocupación informal de la provincia de Iquique llegó a 31,2%, disminuyendo 0,3 pp. en doce meses. Los ocupados informales, crecieron 5,9% (equivalente a 3.195 personas más), esto debido al alza de las mujeres (1,5%) y de los hombres (10,2%).

Participación laboral

La tasa de participación laboral de la provincia de Iquique alcanzó a 67,8%, creciendo 3,9 pp. en doce meses, mientras que, la tasa de ocupación se situó en 62,7%, ascendiendo 3,3 pp. interanualmente. Por su parte, la población fuera de la fuerza de trabajo o inactiva se estimó en 94.069 personas, presentando una variación interanual negativa de 9,5% en doce meses.

■ **Evolución de la tasa de desocupación según sexo. Provincia de Iquique**

Trimestres móviles



■ **Tasa de desocupación según sexo. Provincia de Iquique**

TRIMESTRES MÓVILES (2023 - 2024)

Tasa de desocupación provincial (%)	May - Jul	Jun - Ago	Jul - Sept	Ago - Oct	Sept - Nov	Oct - Dic	Nov - Ene	Dic - Feb	Ene - Mar	Feb - Abr	Mar - May	Abr - Jun	May - Jul
Total Regional	7,0	6,4	6,5	6,2	5,8	5,3	5,2	6,6	6,4	6,6	5,7	6,5	7,5
Hombres	8,3	6,7	7,5	6,6	6,6	5,6	5,8	6,8	6,0	6,1	4,7	5,4	5,9
Mujeres	5,2	5,9	5,1	5,6	4,8	4,9	4,5	6,4	6,9	7,2	7,1	7,8	9,6