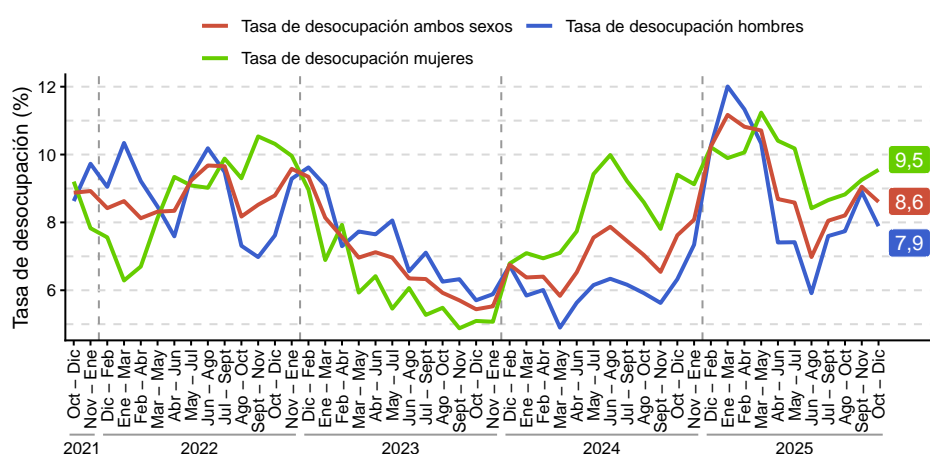


- La tasa de desocupación regional durante el trimestre octubre - diciembre 2025 fue 8,6%, creciendo 1,0 puntos porcentuales (pp.) en doce meses; además, fue mayor a la registrada a nivel nacional (8,0%).
- En doce meses, la estimación de las personas ocupadas en el trimestre octubre - diciembre 2025, subió 1,4%.
- Según sector económico, transporte (19,2%), construcción (15,8%) y minería (5,6%) fueron las principales incidencias sobre este aumento.
- Por categoría ocupacional, las principales incidencias sobre el crecimiento de las personas ocupadas fueron trabajadores por cuenta propia (3,4%) y asalariados informales (2,9%).
- La tasa de ocupación informal aumentó en 2,9 pp. y se situó en 32,1%.

■ Evolución tasa de desocupación, según sexo, total región,

Trimestres móviles



TRIMESTRE MÓVIL (octubre - diciembre 2025)	
Tasa de participación	65,4%
Tasa de ocupación	59,8%
Tasa de desocupación	8,6%
Niveles	
Fuerza de trabajo	211.699
Ocupados	193.478
Ocupados informales	62.028
Desocupados	18.221
Inactivos	111.835
Variaciones a 12 meses	
Fuerza de trabajo	2,5%
Ocupados	1,4%
Ocupados informales	11,2%
Desocupados	15,7%
Inactivos	-0,2%
Tasas analíticas	
Tasa de desocupación con iniciadores disponibles	9,0%
Tasa combinada de desocupación y tiempo parcial involuntario	13,9%
Tasa combinada de desocupación y fuerza de trabajo potencial	17,2%
Tasa de presión laboral	16,7%
Informalidad laboral	
Tasa de ocupación informal	32,1%
Tasa de ocupación en el sector informal	20,5%

Ocupación

En doce meses, la estimación del total de personas ocupadas subió 1,4%, incida por las mujeres (5,2%) contrarrestada en parte por los hombres (-1,4%).

Según categoría ocupacional, la principal incidencia positiva sobre el aumento de los ocupados correspondió a los trabajadores por cuenta propia (3,4%).

Desocupación

La estimación de la tasa de desocupación se situó en 8,6%, creciendo 1,0 pp. en doce meses, producto del alza de 2,5%

de la fuerza de trabajo, mayor a la registrada por las personas ocupadas (1,4%). Por su parte, los desocupados aumentaron en 15,7% respecto a igual período del año anterior.

Participación laboral

Durante el trimestre octubre - diciembre 2025, la tasa de participación se situó en 65,4%, expandiéndose 0,6 pp. respecto al mismo trimestre del año anterior. Mientras tanto, la tasa de ocupación alcanzó 59,8%, descendiendo 0,1 pp. En tanto, la población fuera de la fuerza de trabajo registró un descenso de 0,2%.

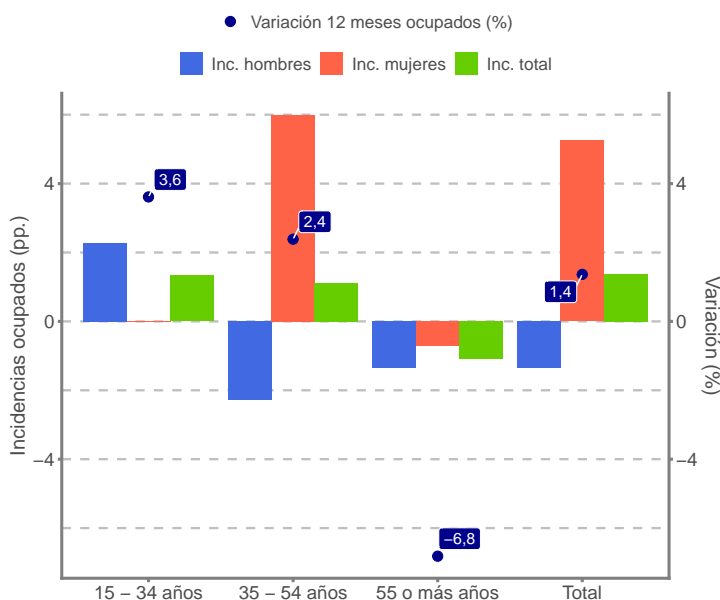
TRIMESTRES MÓVILES (2024 - 2025)

Tasa de Desocupación (%)	Oct - Dic	Nov - Ene	Dic - Feb	Ene - Mar	Feb - Abr	Mar - May	Abr - Jun	May - Jul	Jun - Ago	Jul - Sept	Ago - Oct	Sept - Nov	Oct - Dic	Para mayor información regiones.ine.cl/tarapaca
Total Regional	7,6	8,1	10,2	11,2	10,8	10,7	8,7	8,6	7,0	8,0	8,2	9,1	8,6	
Hombres	6,3	7,3	10,3	12,0	11,3	10,3	7,4	7,4	5,9	7,6	7,7	8,9	7,9	
Mujeres	9,4	9,1	10,2	9,9	10,1	11,2	10,4	10,2	8,4	8,7	8,8	9,3	9,5	

(1) A partir de la difusión de los resultados del trimestre móvil febrero-abril de 2022, la Encuesta Nacional de Empleo (ENE) publica una nota estadística que presenta las principales estimaciones, con sus respectivas desagregaciones, de acuerdo con los criterios de calidad estadística institucional, además de los códigos AAPOR, que presentan indicadores de rendimiento y calidad en el monitoreo del proceso de recolección de datos. Para más información ver la Nota Estadística ENE.

■ Variación a 12 meses de ocupados e incidencias según tramo de edad, total región

Trimestres móviles



Personas ocupadas según tramo etario

Según tramo etario, la mayor influencia positiva se consignó en el segmento de 15 - 34 años, el cual aumentó 3,6%, seguido por el segmento de 35 - 54 años, con un aumento de 2,4% en doce meses.

En las mujeres ocupadas, el tramo de 35 - 54 años evidenció la mayor incidencia positiva, creciendo 13,4%. Mientras que, en el caso de los hombres ocupados, el tramo de 15 - 34 años presentó la mayor incidencia positiva, con una variación interanual de 6,8%.

Tasa de desocupación por sexo

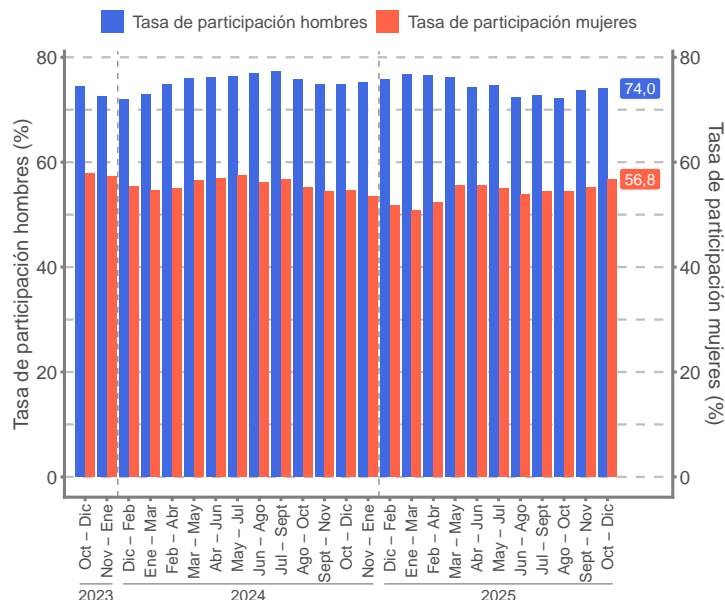
La tasa de desocupación femenina en la región de Tarapacá alcanzó 9,5%, aumentando en 0,1 pp. respecto a igual período del año anterior; esto debido al aumento de las desocupadas^(b) (7,0%), el cual fue superior al crecimiento en la fuerza de trabajo femenina (5,4%).

Por su parte, considerando la expansión en la fuerza de trabajo femenina, la tasa de participación llegó a 56,8%, obteniendo una variación interanual de 2,1 pp.; mientras que la tasa de ocupación femenina aumentó en 1,8 pp. situándose en 51,3%, producto del incremento en el número de mujeres ocupadas (5,2%). Por otro lado, las mujeres fuera de la fuerza de trabajo o inactivas disminuyeron 3,1% en doce meses.

La tasa de desocupación masculina en la región de Tarapacá

■ Evolución de la tasa de participación, según sexo, total región

Trimestres móviles



alcanzó 7,9%, aumentando en 1,6 pp. respecto a igual período del año anterior; esto debido al aumento de los desocupados^(b) (25,1%), el cual fue superior al incremento en la fuerza de trabajo masculina (0,3%).

Por su parte, considerando la expansión en la fuerza de trabajo masculina, la tasa de participación llegó a 74,0%, obteniendo una variación interanual de -0,9 pp.; mientras que la tasa de ocupación masculina disminuye en 2,0 pp. situándose en 68,2%, producto del descenso del número de hombres ocupados (-1,4%). Por otro lado, los hombres fuera de la fuerza de trabajo o inactivos aumentaron 4,9% en doce meses.

Tasa de presión laboral

Para el trimestre móvil de referencia, la tasa de presión laboral fue de 16,7%, aumentando 2,9 pp. respecto al mismo trimestre del año anterior. Según sexo, la tasa de presión laboral masculina se estimó en 16,5%, subiendo 4,0 pp.; mientras que, la tasa de presión laboral femenina llegó a 17,0%, con un alza de 1,3 pp. en doce meses.

A nivel regional, los iniciadores disponibles^(b) presentaron una variación negativa de 19,1%; mientras que las personas ocupadas que buscan empleo anotaron un alza de 38,2% respecto a igual período del año anterior.

(b) estimación no fiable (número de casos muestrales menor a 60, grados de libertad menores a 9 o coeficiente de variación mayor a 30%).

Actividad económica

El aumento en quienes estaban ocupados (1,4%) respecto a igual trimestre móvil del año 2024 se explica, principalmente, por Transporte; Construcción y Minería, que registraron variaciones positivas de 19,2%, 15,8% y 5,6%, respectivamente. Las principales disminuciones al comparar con idéntico período del año anterior, ocurrieron en Administración Pública, y Actividades de Salud; que evidenciaron variaciones negativas de 12,6% y 2,8%, en cada caso.

Categoría ocupacional

Las principales categorías ocupacionales, que incidieron positivamente sobre la variación del total de personas ocupadas (1,4%) correspondieron a trabajadores por cuenta propia, y asalariados informales, que presentaron aumentos de 3,4% y 2,9%, respectivamente, en relación al mismo trimestre móvil del año 2024.

La principal disminución al comparar con idéntico período del año anterior, ocurrió en Asalariados formales; que evidenció una variación negativa de 2,9%.

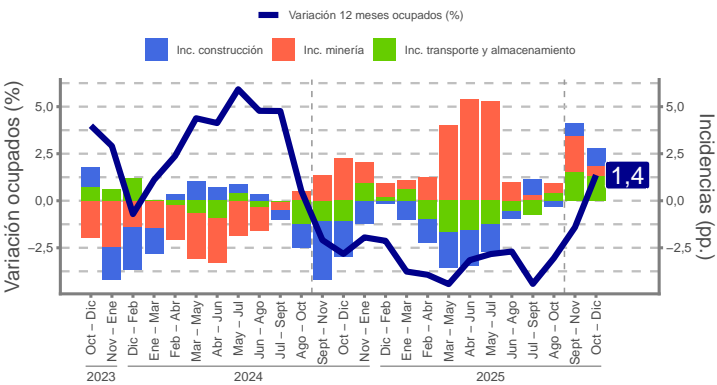
Informalidad laboral

En el trimestre octubre - diciembre 2025, la población ocupada informal se estimó en 62.028 personas, aumentando 11,2% en 12 meses, equivalente a 6.241 personas ocupadas informales adicionales. Dicho resultado fue incidido por el incremento de los hombres (13,5%) y de las mujeres (8,8%).

La tasa de ocupación informal se situó en 32,1%, aumentando 2,9 pp. en 12 meses. En el caso de los hombres, la tasa de ocupación informal llegó a 29,2%, con un crecimiento de 3,8 pp., mientras que, en las mujeres, la tasa de informalidad fue 35,8%, creciendo 1,1 pp. respecto a igual período del año anterior.

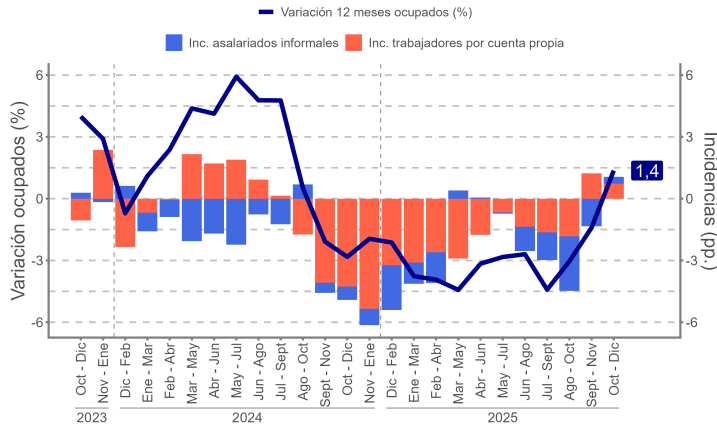
Variación a 12 meses de ocupados e incidencias según ramas de actividad económica, total región

Trimestres móviles



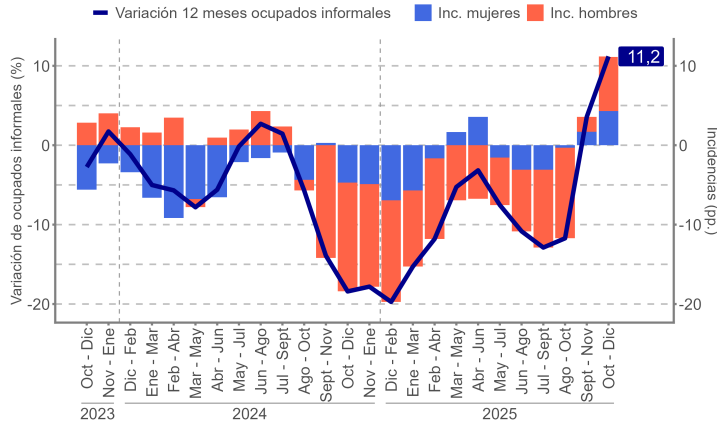
Variación a 12 meses de ocupados e incidencias según categoría en la ocupación, total región

Trimestres móviles



Variación a 12 meses de ocupados informales e incidencias según sexo, total región

Trimestres móviles



TRIMESTRES MÓVILES (2024 - 2025)

Tasa de ocupación informal (%)	Oct - Dic	Nov - Ene	Dic - Feb	Ene - Mar	Feb - Abr	Mar - May	Abr - Jun	May - Jul	Jun - Ago	Jul - Sept	Ago - Oct	Sept - Nov	Oct - Dic
Total Regional	29,2	29,5	27,9	28,1	28,7	30,3	30,0	29,3	29,4	29,7	29,2	31,4	32,1
Hombres	25,4	24,8	24,9	25,5	25,8	26,5	26,1	25,8	25,8	25,5	25,0	27,4	29,2
Mujeres	34,7	36,2	32,4	31,9	32,8	35,7	35,4	34,1	34,4	35,3	34,8	36,8	35,8

Horas efectivas

El volumen de trabajo, medido a través del número total de horas efectivas trabajadas por las personas ocupadas, retrocedió 0,8% interanualmente. Por su parte, el promedio de horas efectivas se redujo en 2,3% llegando a 38,1 horas. Según sexo, el promedio de horas para los hombres fue 40,4, y para las mujeres, 35,1 horas.

Horas habituales

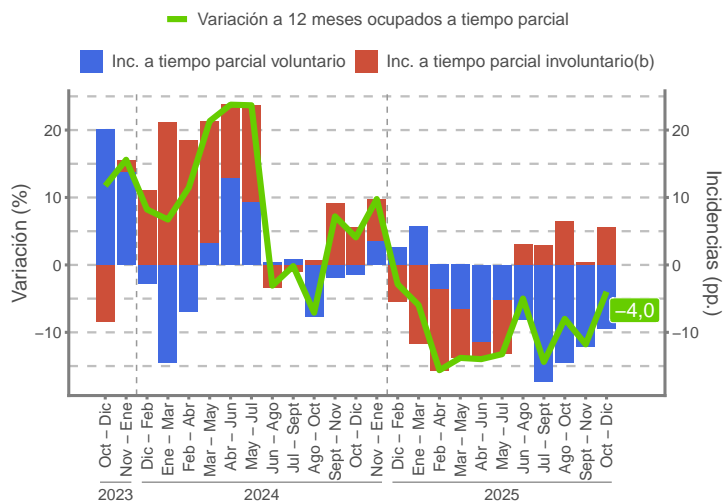
El ascenso de la población ocupada (1,4%) fue incidido, principalmente por quienes trabajaron con jornada de 31 - 44 horas, los cuales aumentaron en 5,6% comparando con igual trimestre móvil del año anterior.

Tiempo parcial involuntario

Las personas ocupadas a tiempo parcial voluntario decrecieron 12,3% respecto al trimestre octubre - diciembre 2024. Según sexo, los hombres ocupados a tiempo parcial voluntario decrecieron en un 27,5%, mientras que las mujeres subieron en 0,0% en doce meses. En tanto, las personas ocupadas a tiempo parcial involuntario^(a) registraron un alza de 24,1% en igual período.

■ Variación a 12 meses de personas ocupadas a tiempo parcial e incidencias, según voluntariedad de trabajar de forma parcial

Trimestres móviles



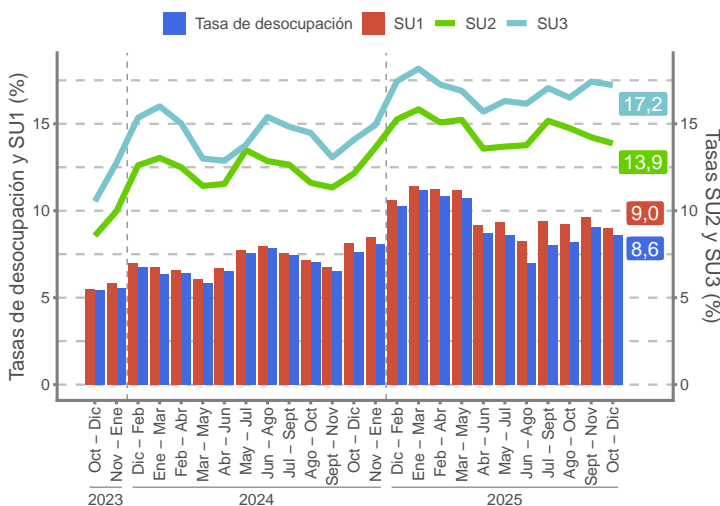
SUBUTILIZACIÓN DE LA FUERZA DE TRABAJO

Tasa de desocupación con iniciadores disponibles (SU1)

La tasa de desocupación con iniciadores disponibles (tasa SU1) se situó en 9,0%, aumentando 0,9 pp. en doce meses. El ascenso de las personas desocupadas (15,7%) y la disminución de los iniciadores disponibles (-19,1%), explicaron el comportamiento del indicador. Según sexo, para los hombres la tasa SU1 se estimó en 8,3%, mientras que en el caso de las mujeres, la tasa fue 9,9%.

■ Evolución de la tasa de desocupación y subutilización de la fuerza de trabajo, total región

Trimestres móviles



Tasa combinada de desocupación y tiempo parcial involuntario (SU2)

La tasa combinada de desocupación y tiempo parcial involuntario (tasa SU2) fue de 13,9%, aumentando 1,8 pp. en doce meses. El alza de las personas ocupadas a tiempo parcial involuntario (24,1%), el ascenso de las personas desocupadas (15,7%) y la disminución de los iniciadores disponibles (-19,1%) explicaron el resultado de este indicador. Según sexo, para los hombres la tasa SU2 se situó en 12,6% y en las mujeres fue de 15,6%.

Tasa combinada de desocupación y fuerza de trabajo potencial (SU3)

La tasa combinada de desocupación y fuerza de trabajo potencial (tasa SU3) regional se estimó en 17,2%, creciendo 3,1 pp. en doce meses. La fuerza de trabajo potencial o las personas inactivas potencialmente activas se incrementaron en 46,5% respecto a igual trimestre del año anterior. Según sexo, para los hombres la tasa SU3 se situó en 14,8% y en las mujeres fue de 20,2%. La brecha de género alcanzó 5,4 pp. en desmedro de las mujeres.

(a) estimación poco fiable (coeficiente de variación mayor a 15% y menor o igual a 30%. En el caso de estimaciones de razón, no cumple con el umbral de aceptación asociado a su error estándar).

Desocupación

La tasa de desocupación de la provincia de Iquique fue de 8,7%, incrementándose 1,2 pp. en doce meses, debido al crecimiento en las personas desocupadas (17,9%), mientras la fuerza de trabajo tuvo un aumento menor (2,2%); además, las personas ocupadas anotaron una variación interanual positiva de 0,9%. Por su parte, la tasa de desocupación de las mujeres en la provincia alcanzó a 9,4%, incrementándose en 0,3 pp. en doce meses, mientras que la tasa de desocupación de los hombres se situó en 8,1%, registrando un alza de 1,8 pp.

Ocupación

En doce meses, el total de ocupados aumentó 0,9% (equivalente a 1.621 personas más), incidido por el incremento en las mujeres ocupadas (3,4%), mientras que los hombres disminuyeron (-0,9%).

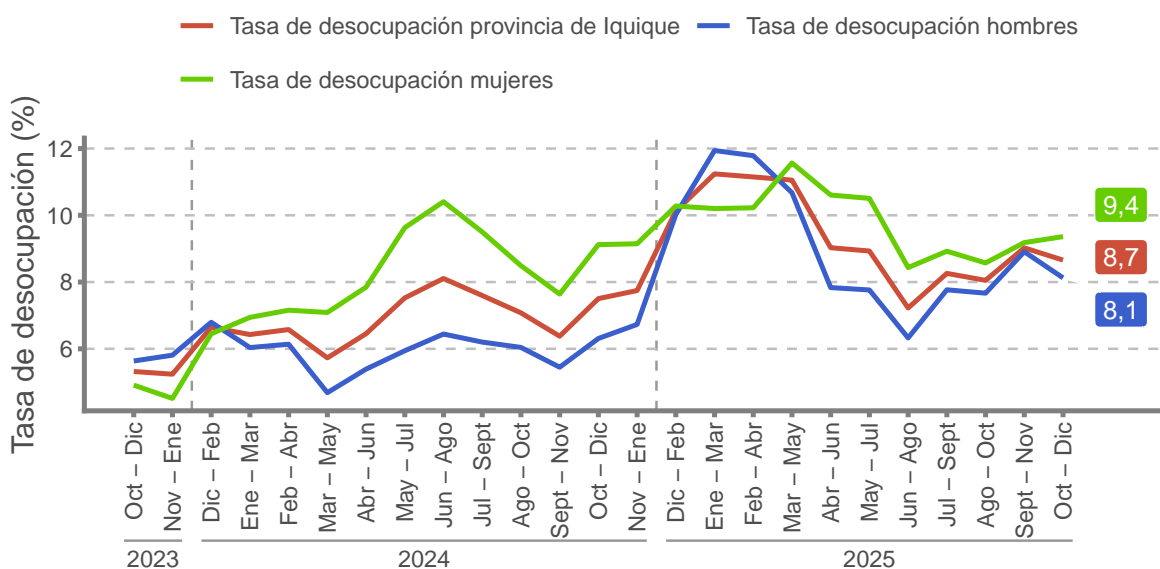
La tasa de ocupación informal de la provincia de Iquique llegó a 30,6%, aumentando 0,7 pp. en doce meses. Los ocupados informales, aumentaron 6,8% (equivalente a 3.458 personas más), esto debido al incremento tanto en hombres (10,3%) como en mujeres (3,4%).

Participación laboral

La tasa de participación laboral de la provincia de Iquique alcanzó a 65,1%, aumentando en 0,4 pp. en doce meses, mientras que la tasa de ocupación se situó en 59,5%, bajando en 0,3 pp. interanualmente. Por su parte, la población fuera de la fuerza de trabajo o inactiva se estimó en 104.321 personas, presentando una variación interanual positiva de 0,3% en doce meses.

■ Evolución de la tasa de desocupación según sexo. Provincia de Iquique

Trimestres móviles



■ Tasa de desocupación según sexo. Provincia de Iquique

TRIMESTRES MÓVILES (2024 - 2025)

Tasa de desocupación provincial (%)	Oct - Dic	Nov - Ene	Dic - Feb	Ene - Mar	Feb - Abr	Mar - May	Abr - Jun	May - Jul	Jun - Ago	Jul - Sept	Ago - Oct	Sept - Nov	Oct - Dic
Total Provincia	7,5	7,7	10,1	11,2	11,1	11,1	9,0	8,9	7,2	8,3	8,1	9,0	8,7
Hombres	6,3	6,7	10,0	11,9	11,8	10,7	7,8	7,8	6,3	7,8	7,7	8,9	8,1
Mujeres	9,1	9,1	10,3	10,2	10,2	11,6	10,6	10,5	8,4	8,9	8,6	9,2	9,4